

SiteKiosk Online Server

Guía de Instalación y Actualización

Esta guía contiene información sobre el software **SiteKiosk Online Server**. La versión de servidor de SiteKiosk Online le permite gestionar sus cuentas de **Grupo(s) de Trabajo** y sus respectivas máquinas cliente desde su propio servidor.

La versión de SiteKiosk Online en un servidor propio es una alternativa a **SiteKiosk Online Cloud**, para aquellas empresas que necesiten un servidor On-Premise por motivos de seguridad y/o que cuentan con parques de máquinas de gran volumen para uso interno (pero no para proporcionar servicio a terceros).

Asimismo, existe también la opción de contratar un Servidor Dedicado Externo con mantenimiento incluido.

Antes de tomar una decisión, puede probar **SiteKiosk Online Cloud** en www.sitekiosk-online.es y revisar con un consultor la alternativa más adecuada para su proyecto.

Requisitos de Sistema

Software de Servidor

- Windows Server 2019/2022/2025 64Bit
- IIS 10 con [ARR](#) y [IIS URL rewrite 2](#)
- .NET Framework 4.8 and [ASP.NET Core Runtime Windows Hosting Bundle 8.0.18](#)
- MS SQL Server 2019/2022/2025 Express/ Standard/Enterprise
- SMTP Server
- Certificado SSL

Restricciones

- Se requiere IP estática (sólo para el servidor)
- proveedores de SMS posibles actualmente: www.mobilant.de, www.clickatell.com

Requisitos Mínimos de Hardware para el servidor

- Procesador multi-core 2 GHz
- 4 GB de RAM
- 50 GB de espacio en disco (10 GB para 100 máquinas)

Referencia de Sistema tipo recomendado

- 16-Core 2,1 GHz
- 32 GB de memoria principal
- 3 x 1,8 TB disco duro SSD

Puertos Requeridos

- Consulte el detalle para los puertos del servidor SiteKiosk Online: [Puertos servidor SiteKiosk Online](#)

Notas Generales

1. Antes de la instalación, por favor, asegúrese de que el sistema cumple todos los requisitos (ver arriba, al principio de esta página).
2. Asegúrese de que tiene permisos de administrador local en el equipo donde desea instalar SiteKiosk Online.
3. Confirme que no existen restricciones para el administrador local o en cuentas de administración del dominio.
4. Cuando esté creando una nueva instalación, antes de comenzar la instalación asegúrese que los usuarios SITEREMOTE, SITEREMOTEADMIN y SITEREMOTECMS no existen (Esto no se aplica para el caso de una instalación de actualización).
5. Nota general acerca de las cuentas de usuarios administradores SITEREMOTE, SITEREMOTEADMIN y SITEREMOTECMS son para uso interno únicamente (por ejemplo, para acceder a la base de datos SQL, o arrancar/utilizar el servicio SiteRemote Server service). Estas cuentas de usuario local se crearán durante la instalación de SiteRemote con unas contraseñas creadas aleatoriamente.

Por defecto las contraseña(s) se generarán utilizando de forma aleatoria 15 letras (mayúsculas/minúsculas), caracteres especiales y números, de acuerdo con las políticas de contraseña fuerte de Windows.

La(s) contraseña(s) de los usuarios SITEREMOTE, SITEREMOTEADMIN y SITEREMOTECMS no necesitan ser conocidas o cambiarse porque no hay necesidad de iniciar sesión manualmente con estos usuarios. Si aún así quiere cambiar estas contraseñas SÓLAMENTE debe hacerlo desde Herramienta de Configuración de SiteRemote Server, y nunca desde la gestión de usuarios de Windows.

6. Además de asegurarnos de que el sistema cumple los requisitos se recomienda instalar SiteRemote Server en un servidor dedicado cuyo sistema utilice una instalación por defecto de Windows Server y no cambiar las políticas por defecto de Windows.
7. Si está utilizando un certificado autofirmado para la página web de SiteKiosk Online: necesitará instalar el certificado autofirmado como un "Trusted Root CA" en la máquina desde la que inicie sesión en SiteKiosk Online en su Grupo de Trabajo o utilice WebDAC (acceso a una carpeta del Grupo de Trabajo utilizando el Explorador de Windows) o la herramienta de control desde smartphone (Remotelnput Client). En caso contrario encontrará un mensaje de error.

Si encuentra cualquier problema durante o después de la instalación de SiteKiosk Online Server, por favor revise el apartado en este documento "[Guía de resolución de problemas de SiteKiosk Online Server](#)" para más información.

8. Backup: En general aconsejamos utilizar el sistema que proporciona el SQL Server Management Studio para configurar un backup más completo de la base de datos SiteKiosk Online, en lugar de utilizar la función simple que se activa desde la página “Settings” de SiteKiosk Online. Para más información vea <http://msdn.microsoft.com/en-us/library/ms189621.aspx>.

Nota: Todas las bases de datos SQL tienen al menos un archivo log de transacciones con información necesaria para restaurar la base de datos. Para asegurarse que este archivo no se haga demasiado grande puede consultar también este artículo: <http://msdn.microsoft.com/en-us/library/ms189275.aspx>.

Por favor, tenga en cuenta no podemos proporcionar un soporte adicional pues es un tema de Microsoft SQL server.

Las carpetas de datos de los Grupos de Trabajo (que contienen los archivos logs de las máquinas, y otros archivos comunes) no están incluidas en la base de datos SQL. Por ello, la carpeta `..\SiteRemote\Common` debería formar parte de la estrategia de backup. Para más información, consulte la [Información para backup y restauración de SiteKiosk Online](#) al final de este documento PDF.

El módulo de proyectos utiliza **MongoDB**. Por favor, utilice la herramienta **SiteKiosk Online Server Configuration Tool** para hacer los ajustes de backup. Recomendamos realizar los backups de SQL y MongoDB en horas similares.

9. Autenticación externa: SiteKiosk Online permite implementar autenticación corporativa externa de usuarios mediante proveedores como LDAPv3, Microsoft Entra ID o Keycloak. Esta función permite delegar la autenticación de los usuarios de uno o más Grupos de Trabajo en proveedores externos, y puede ser útil en organizaciones que desean utilizar sus propios usuarios y grupos corporativos para controlar el acceso a la aplicación web. La utilidad de AutoRegistro y el instalador de Windows preconfigurado se pueden seguir utilizando en estos entornos.

La configuración de una autenticación externa requiere preparar previamente el proveedor de identidad correspondiente y debe ser realizada o validada por administradores cualificados. Vea una descripción ampliada en este tema de los foros: [Autenticación externa en SiteKiosk Online](#). No dude en contactar para más información.

10. Microsoft Azure: SiteKiosk Online soporta la plataforma Azure de Microsoft. Tenga en cuenta que instalará SQL Server como parte de una máquina virtual de Windows Server. Sólo necesita asegurarse que la máquina virtual reúne los requisitos de sistema que requiere SiteKiosk Online. No puede utilizar instancias del ejecutable de base de datos SQL Azure.

Instrucciones de Instalación

Una vez comprobados los requisitos y leídas las notas generales, siga estas instrucciones para instalar el software.

Nota: Por favor, comprenda que dentro del soporte estándar del software no podemos asistirle a configurar su propio servidor del entorno Microsoft. Necesitará un conocimiento detallado sobre cómo instalar y configurar un servidor Windows server. Puede solicitar soporte y asistencia bajo pedido para su cotización como servicio de pago.

1. Comience instalando Windows Server y siga las instrucciones de instalación del sistema. Una vez haya completado la instalación, ejecute Windows Update y a continuación proceda a instalar todas las actualizaciones disponibles. Importante: el nombre de la máquina no debe ser SITEREMOTE ni SITEREMOTEADMIN ni SITEREMOTECMS.
2. Instale IIS mediante Roles management. Asegúrese de marcar el rol adicional para gestión de redirección HTTP, Autenticación Windows, protocolo WebSocket y ASP.NET 4.7. Después instale [ASP.NET Core Windows Hosting Bundle 8.0.10](#), [ARR](#) y [IIS URL rewrite 2](#). Ambas aplicaciones IIS URL rewrite y ARR no deben instalarse antes del IIS.
3. Proceda a instalar MS SQL Server y todas las actualizaciones disponibles y service packs. Si Por favor instale también el módulo Integration Services de SQL Server y asegúrese que el usuario desde el que instala SiteRemote tiene los privilegios necesarios.. Durante la instalación seleccione "Autenticación Windows" como único método de autenticación (vea la [página 5](#) para distintos escenarios de instalación).
Cuando termine la instalación, compruebe que SQL server funciona correctamente. Por favor, tenga en cuenta esta información cuando utilice múltiples versiones de SQL Server: [Instalación con múltiples versiones de SQL server](#).
4. Después proceda con la instalación de SiteKiosk Online Server. Ejecute el instalador y siga las instrucciones de la pantalla.
5. Tras la instalación se abrirá un pequeño cuadro de diálogo automáticamente. Necesitará seleccionar un certificado https para el sitio web SiteKiosk Online. Elija un certificado existente o bien genere uno usted mismo. El certificado auto generado podrá reemplazarse más tarde con otro (oficial), si es preciso. En la segunda página (utilice el botón Siguiente) puede cambiar los ajustes de las tareas de backup y restauración. La tercera página le permite añadir usuarios de Windows que pueden acceder a las páginas de administración del servidor. En la cuarta página puede configurar la clave de la API para World Weather Online. La clave de la API World Weather Online es opcional y sólo se necesita si quiere mostrar los datos del tiempo mediante este servicio. En cualquier caso (tanto si realiza cambios como deja los ajustes por defecto), cierre ese diálogo utilizando el botón "Aplicar".
6. Lea la Guía de Administración de SiteKiosk Online (https://www.sitekiosk.es/descargas/brochures/Guia_de_Administracion_SiteKiosk_Online_Server_es.pdf) para aprender cómo obtener su clave de licencia, crear Grupos de Trabajo, etc. Consulte si existen strings o material de traducción actualizado.

Por favor, tenga en cuenta que los trabajos de configuración de Windows y otros pre-requisitos no están incluidos dentro del soporte estándar del software. Por ello en nuevas instalaciones lo recomendado es contar con servicios extendidos de asistencia necesarios para la puesta en marcha. También en las actualizaciones posteriores es importante contar con el soporte extendido adecuado.

Actualizando SiteKiosk Online Server

Nota: La actualización a la última versión de SiteKiosk Online server desde versiones anteriores requiere una licencia válida. Al igual que en la instalación inicial, dentro del soporte estándar no podemos asistirle en la actualización de su propio servidor.

Necesitará conocimientos detallados sobre cómo configurar un servidor Windows server o contratar estos servicios de forma separada (disponibles bajo pedido para su cotización).

Por favor, siga estas instrucciones para actualizar el software.

1. Haga un backup de la base de datos SiteRemoteBackendServer utilizando por ejemplo el SQL Server Management Studio. Realice un backup de la base de datos de proyectos utilizando el asistente de configuración del servidor de SiteKiosk Online. (SiteKiosk Online Server Configuration Tool).
 2. Por favor, asegúrese que el nivel de compatibilidad de la base de datos está fijado para SQL Server 2012 o superior. El ajuste se puede encontrar en el SQL Server Management Studio seleccionado las propiedades de la base de datos y siguientes opciones. Normalmente este ajuste no necesita cambiarse.
 3. Haga una copia de las carpetas "PROVISIO\SiteKiosk Online Server\Common" y "PROVISIO\SiteKiosk Online Server\Config" (incluyendo sus subcarpetas). En caso de que haya hecho cambios en las cadenas strings de su servidor, expórtelos, en caso contrario sus cambios se sobrescribirán. Encontrará la función de exportación de strings en la sección de administración de su servidor. Aquí también encontrará instrucciones para importar sus strings de nuevo después de la actualización.
 4. Ahora es el momento de instalar el software SiteKiosk Online Server sobre la instalación existente. Ejecute el instalador y siga las instrucciones en pantalla. **Importante:** preste atención a los posibles nuevos pre-requisitos y a los cuadros de diálogo de los instaladores asociados para completarlos. También, asegúrese de usar los mismos ajustes de la instalación existente.
 5. Tras la instalación, se abrirá automáticamente un pequeño cuadro de diálogo de configuración de la herramienta de configuración de la aplicación web llamada "**SiteKiosk Online Server configuration Tool**". Debe seleccionar un certificado https para el sitio web de SiteKiosk Online. Puede seleccionar un certificado existente o generar uno usted mismo. El certificado generado automáticamente puede reemplazarse posteriormente por otro (oficial) si es necesario.
En la segunda página (haga clic en el botón "Siguiente") puede configurar tareas sencillas de copia de seguridad y restauración.
La tercera página le permite agregar usuarios de Windows que pueden acceder a las páginas de administración del servidor.
En la cuarta página puede configurar la clave API meteorológica. La clave API de World Weather Online es opcional y solo es necesaria si desea mostrar datos meteorológicos.
En cualquier caso, cierre el cuadro de diálogo haciendo clic en el botón "Aplicar".
Utilice la misma herramienta puede volver a revisar los ajustes cuando lo necesite (por ejemplo, para actualizar el certificado SSL),
 6. Una vez el proceso de instalación ha terminado vaya a la página "Settings" (Ajustes) de Administración de SiteKiosk Online. La mayoría de sus ajustes se habrán sobrescrito con los valores por defecto en la nueva instalación de SiteKiosk Online y puede necesitar configurarlos de nuevo.
- Por favor tenga en cuenta que los datos de vista previa de terminal y las páginas de estadísticas serán restablecidos después de la actualización, aunque podrá generar informes para conseguir esta información.

Escenarios de Instalación de SiteKiosk Online (utilizando el sitio por defecto de IIS)

IMPORTANTE: cuando actualice SiteKiosk Online, asegúrese de utilizar los mismos ajustes de la instalación existente.

1. SiteKiosk Online con un SQL Server local (estándar)

Realice una instalación "por defecto" y siga las instrucciones de la pantalla.

2. Instalación de SiteKiosk Online con SQL EXPRESS server local (ya instalado antes de SiteKiosk Online Server)

Realice una instalación y elija la opción "Custom" (personalizada).

Durante la instalación elija la ruta correcta para la base de datos SQL EXPRESS: "(local)\SQLEXPRESS".

3. Instalación de SiteKiosk Online con un servidor externo de SQL Server

Normalmente debe habilitar la autenticación de SQL de SQL Server y configurar un usuario asociado a la base de datos SQL con sus correspondientes permisos de acceso. No cree una base de datos, esto lo realiza el proceso de instalación.

También tenga en cuenta los ajustes de firewall de su máquina (puerto TCP 1433 <http://technet.microsoft.com/en-us/library/cc646023.aspx>) y además asegúrese de que ha habilitado las conexiones remotas en los ajustes de su servidor SQL (<https://docs.microsoft.com/en-us/sql/database-engine/configure-windows/configure-the-remote-access-server-configuration-option?view=sql-server-2017>).

Con una base de datos SQL externa para SiteKiosk Online antes de la instalación debe crear un usuario SQL manualmente (con autenticación SQL) antes de instalar SiteKiosk Online, o simplemente activar el usuario por defecto "sa".

El usuario SQL debe tener acceso completo a la instancia de BD SQL para poder crear la base de datos **SiteRemoteBackeEndServer** y generar las tablas y datos durante la instalación. El usuario SQL necesita al menos estos permisos:

Server Roles:
- dbcreator
- public

Los roles de servidor indicados arriba son suficientes para una instalación y uso general. Cuando realiza una instalación de actualización, asegúrese de que el usuario es db_owner para la base de datos SiteKiosk Online en la página de mapa de usuario, desde el cuadro de diálogo Propiedades del usuario SQL. Para la eliminación de la base de datos durante la desinstalación el usuario necesita tener el rol sysadmin, en caso contrario la base de datos debería borrarse manualmente una vez que finaliza la desinstalación de SiteKiosk Online.

Una vez preparado el SQL externo, haga una instalación eligiendo la opción "Custom" (personalizada).

Durante la instalación elija la ruta correcta a la base de datos SQL externa y en la ventana de ajustes de base de datos habilite la opción "utilizar los credenciales de SQL para la autenticación" (use SQL server credentials for authentication). Introduzca el usuario y contraseña que utilizó para el acceso a la base de datos de SiteKiosk Online. Normalmente puede comprobar si se puede acceder a la base de datos SQL desde otro equipo utilizando el SQL Management Studio de Microsoft.

Por favor, comprenda que no se proporcione una guía específica para utilizar una base de datos externa de SQL porque esta información corresponde a la configuración del SQL Server de Microsoft, con la que los administradores al cargo deberían estar familiarizados.

Resolución de problemas de instalación de SiteKiosk Online Server

Errores durante la instalación:

Error 1920: Service SiteKiosk Online Server (SiteKiosk Online Server): fallo al arrancar. Compruebe el pre-requisito .NET Framework y que cuenta con privilegios suficientes para arrancar servicios de sistema.

Existen varias posibilidades por las que se pueden mostrar este mensaje. Cuando encuentre el error 1920 durante la instalación mantenga el mensaje mostrado y:

1. Compruebe el visor de sucesos para consultar los errores desde el inicio de la instalación (Inicio -> Panel de Control -> Herramientas Administrativas -> Visor de sucesos -> Aplicaciones y de Sistema).
2. Trate de arrancar el servicio SiteKiosk Online Server manualmente (Inicio -> Cmd... -> services.msc -> clic derecho en el servicio "SiteKiosk Online Server" service -> Iniciar o Reiniciar). Revise mensajes mostrados y el Visor de Sucesos de Windows de nuevo.

A. Timeout / Tiempo de espera agotado:

El visor de sucesos mostrará mensajes similares a estos:

- **Event ID 7009:** Tiempo de espera agotado esperando la conexión del servicio SiteKiosk Online Server (30000 milisegundos).
- **Event ID 7000:** El servicio no respondió al inicio o petición de control en un tiempo normal.

O bien se muestra "*Error 1053: The service did not respond to start or control request in a timely fashion*" cuando ha iniciado el Servicio manualmente.

Solución: Debe añadir un valor superior en el registro de Windows para el timeout de los servicios Windows. En "HKEY_LOCAL_MACHINE\SYSTEM\CurrentControlSet\Control" añada una entrada DWORD con nombre "ServicesPipeTimeout" y un valor decimal superior a 30,000 (configúrelos, por ejemplo, a 300,000). Para más detalles consulte este enlace: <http://support.microsoft.com/kb/922918/en-us>.

Antes de proceder le recomendamos que haga un backup de su registro y familiarice el proceso de restauración. Para más información consulte el enlace: <http://support.microsoft.com/kb/256986>

B. Permisos de usuario:

Encontrará mensajes en el visor de sucesos de este tipo:

- **Event ID 7041:** El servicio SiteKiosk Online Server no pudo iniciar sesión como .SITEREMOTE con la contraseña configurada actualmente debido al siguiente error: "*Fallo de inicio de sesión, no se ha permitido el inicio de sesión en este equipo*".
- **Event ID 7000:** El servicio SiteKiosk Online Server falló al iniciar debido al siguiente error: "Este servicio no se inició debido al fallo de inicio de sesión".
O, bien se muestra "*Error 1069: The service did not start due to a logon failure*", cuando arranca el servicio de forma manual.

Solución:

Compruebe si existe una política de Windows para los miembros del grupo Usuarios que impida iniciar servicios de Windows. En ese caso, puede considerar reasignar los permisos para el grupo Usuarios o bien realizar alguna de las acciones siguientes.

Después de crear los usuarios locales SITEREMOTE y SITEREMOTEADMIN en el proceso de instalación de SiteRemote Server, puede añadirlos a la política "Iniciar sesión como servicio" ("secpol.msc" o incluso "gpedit.msc" -> Configuración de Windows -> Seguridad -> Políticas Locales -> Asig. Dchos. de Usuario).

Si el servidor es miembro de un dominio o un controlador de dominio, también puede considerar revisar las políticas de grupo de su controlador principal para hacer los cambios apropiados de permisos de usuario.

También, si ya ha asignado este permiso de usuario pero permiso de usuario parece haberse eliminado, un objeto asociado a la Política de Grupo con este nodo podría estar eliminando el permiso. Compruebe con su administrador de dominio para comprobar si pudiera ser este el caso.

C. Si ya ha creado las cuentas de usuario SITEREMOTE/SITEREMOTEADMIN/SITEREMOTECMS antes de la instalación encontrará mensajes en el visor de sucesos similares a los siguientes:

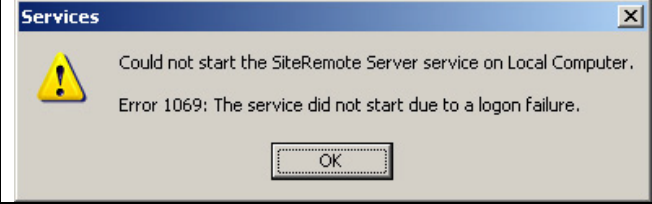
- **Event ID 7038:** El servicio SiteKiosk Online Server no pudo iniciar sesión como .\SITEREMOTE con la contraseña configurada debido al siguiente error: *"Fallo en el inicio de sesión: usuario desconocido o contraseña incorrecta"*
- **EvenID 7000:** El servicio SiteKiosk Online Server no se pudo arrancar debido al siguiente error:
El servicio no se inició debido a un fallo de inicio de sesión.
O, se muestra *"Error 1069: El servicio no se pudo arrancar debido un fallo de inicio de sesión"* al iniciar el servicio manualmente.

Solución: Al crear una nueva instalación asegúrese de que los usuarios SITEREMOTE y SITEREMOTEADMIN no existen antes de la instalación. En caso contrario, elimine primero estos usuarios. Estas cuentas únicamente deben crearse durante la instalación de SiteKiosk Online.

Esto NO se aplica a una nueva instalación de SiteKiosk Online Server sobre una versión anterior ya existente. (Vea también las notas generales acerca de las cuentas SITEREMOTE, SITEREMOTEADMIN y SITECASTERCMS al principio de este documento).

Errores durante la ejecución normal de SiteKiosk Online Server:

Error 1069: El servicio no se arrancó debido a un fallo en el inicio de sesión.

	<ul style="list-style-type: none"> • Event ID 7041: El servicio SiteKiosk Online Server no pudo iniciar sesión como .\SITEREMOTE con la contraseña establecida debido al siguiente error: "Fallo de inicio sesión: el usuario no tiene autorización para la petición de inicio de sesión en este equipo" • Event ID 7000: El servicio SiteKiosk Online Server falló al arrancar debido al siguiente error: "The service did not start due to a logon failure".
<p><i>El servicio SiteKiosk Online Server no se puede iniciar en la Máquina Local. Error 1069: El servicio no se inició debido a un fallo de inicio de sesión.</i></p>	

Solución: Debería comprobar si existe algún ajuste en la política de Windows en su sistema que impida que el usuario SITEREMOTE para iniciar el servicio SiteRemote Server o que los miembros del grupo Usuarios puedan iniciar servicios de Windows.

Un vez se creen los usuarios locales SITEREMOTE y SITEREMOTEADMIN durante el proceso de instalación de SiteRemote Server, puede añadirlos a la política "Iniciar como servicio" ("secpol.msc" o incluso "gpedit.msc" -> Windows Settings -> Security Settings -> Local Policies -> User Rights Assignment).

Si el servidor es miembro de un dominio o controlador de dominio, considere si los ajustes de políticas de grupo del dominio se hacen a nivel de dominio y regula cualquier otro cambio hecho en otro sitio. Necesita revisar los ajustes de políticas de grupo de su controlador de dominio.

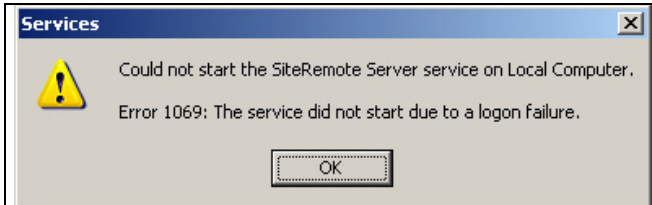
Asegúrese que al menos la cuenta local de SITEREMOTE tiene permisos para "iniciar sesión como servicio".

Windows Server: <http://technet.microsoft.com/en-us/library/cc794944%28WS.10%29.aspx>

También, si ya asignado este permiso de usuario a la cuenta del servicio y parece que el permiso de usuario se ha eliminado, podría deberse a un objeto de las Políticas de Grupo asociado a este nodo lo ha eliminado. Compruebe con su administrador de dominio si está ocurriendo esto.

Si las políticas de grupo están gestionadas por un controlador de dominio y no puede añadir el usuario local SITEREMOTE a la política de "Inicio de sesión como servicio", podría considerar crear una unidad organizacional en su dominio para el servidor SiteKiosk Online que utilice políticas distintas.

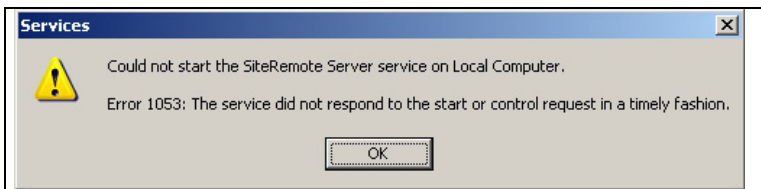
Error 1069: El servicio no se arrancó debido a un fallo de inicio de sesión.

	<p>Event ID 7038: El servicio SiteKiosk Online Server no pudo iniciar sesión como .\SITEREMOTE con la contraseña configurada debido al siguiente error: Fallo de inicio sesión: usuario o contraseña incorrectos.</p> <p>Event ID 7000: El servicio SiteKiosk Online Server no pudo iniciarse debido al siguiente error: El servicio no se inició debido a un fallo en el inicio de sesión.</p>
<p><i>El servicio SiteKiosk Online Server no se puede iniciar en la máquina Local. Error 1069: El servicio no se inició debido a un fallo de inicio de sesión.</i></p>	

Solución: Compruebe si alguien ha cambiado la contraseña del usuario SITEREMOTE fuera de la página web de Administración de SiteRemote. Si eso ocurriera, por favor contáctenos en: sitekiosk@grupoinfo24.com

Asegúrese que nadie ha activado la opción de usuario de Windows "El usuario debe cambiar la contraseña en el siguiente inicio de sesión" para el usuario SITEREMOTE ó SITEREMOTEADMIN. Los ajustes deben ser (por defecto) "El usuario no puede cambiar la contraseña" y "La contraseña nunca expira".

Error 1053: El servicio no respondió a tiempo a la solicitud de inicio de control.

	<p>Event ID 7000: El servicio SiteKiosk Online Server no pudo iniciarse debido al siguiente error: El servicio no pudo arrancar o responder a la solicitud de control en un tiempo normal.</p>
<p><i>No se pudo iniciar el servicio SiteKiosk Online en el equipo local. El servicio no respondió a tiempo al arranque o solicitud de control.</i></p>	

Solución: Debería añadir un valor superior en el registro de Windows para el tiempo de espera en los servicios de Windows.

En "HKEY_LOCAL_MACHINE\SYSTEM\CurrentControlSet\Control" debe añadir una entrada DWORD con el nombre "ServicesPipeTimeout" y un valor decimal superior a 30000 (por ejemplo, 300.000)

Para más detalles sobre este ajuste, vea: <http://support.microsoft.com/kb/922918/en-us>

Antes de proceder, le recomendamos realice un backup de su registro y se familiarice con el procedimiento de restauración. Para más información vea: <http://support.microsoft.com/kb/256986>

Error HTTP 500.19 al acceder a la página de SiteKiosk Online:

- **Event ID 1062:** al acceder a la página web de SiteKiosk Online ve el error HTTP 500.19 (error interno de servidor)

Razón: Esto ocurre si no se ha instalado la versión requerida del módulo del ASP.NET como parte del IIS.

Solución: Asegúrese de instalar el módulo apropiado de ASP.NET para el Internet Information Server (IIS) de su servidor Windows

Cuando utilice otras Páginas Web además de SiteKiosk Online en IIS y se muestre el error Event ID 1062:

- **Event ID 1062:** No es posible ejecutar dos versiones de ASP.NET en el mismo proceso de IIS. Por favor, utilice la herramienta de administración de IIS para reconfigurar su servidor para que ejecute la aplicación en un proceso separado.

Razón: Esto puede ocurrir cuando se utiliza IIS con varias distintas de ASP.NET en el mismo proceso IIS. Utilice la páginas web asignando distintas versiones de .NET para cada herramienta de Administración de IIS para configurar su página web (utilizando el "DefaultAppPool"). SiteKiosk Online necesita .NET 4.

Solución: Asegúrese que todas las páginas web que utilizan el ajuste "DefaultAppPool" están configuradas para .NET4. O asigne pools de aplicación separados para cada sitio web (entonces no necesita cambiar la versión .NET).

Resolución de problemas al acceder a la página de Administración de SiteKiosk Online:

Tenga en cuenta que ahora la herramienta SiteKiosk Online Server Configuration Tool proporciona una página de ajustes donde puede añadir usuarios con acceso a la página de administración. Lo siguiente sólo será necesario si quiere realizar cambios manualmente.

Sólo se puede acceder a la página de administración de SiteKiosk Online si el usuario con el que inicia sesión es miembro del grupo de Administradores locales del servidor donde está instalado SiteKiosk Online. Puede acceder a la página de administración de SiteKiosk Online desde las URLs : "https://Servername/Administration" ó "https://Dirección-IP/Administration" ó "https:// localhost/Administration".

Para acceder a la página web desde el exterior también necesitará añadir el servidor o nombre de dominio antes del usuario (por ejemplo, "ServerName\Administrator").

El archivo "web.config" de la página de Administración de SiteKiosk Online utiliza la autenticación de Windows ASP.NET. Por defecto los usuarios del rol nativo de Windows para Administradores podrán acceder al módulo de administración.

```
<allow roles="BUILTIN\Administrators" />
```

En Windows Server 2008 o superior necesitará realizar otras tareas si quiere permitir el acceso para otros usuarios además de la cuenta del Administrador local preconfigurado (se le mostrará el error 401.2 aunque su usuario sea miembro del grupo local de Administradores) .

En caso de encontrar problemas al acceder a los ajustes de Administración de SiteKiosk Online con usuarios Administradores adicionales de Windows Server (o incluso si quiere permitir el acceso para usuarios específicos de Windows que no quiere añadir al grupo de administradores) puede personalizar el "web.config" de la página de Administración de SiteKiosk Online de acuerdo con sus necesidades o preferencias.

Simplemente edite el "web.config" en "...\\PROVISIO\\SiteRemote\\Web.Admin" y añada el/los usuario(s) a los que quiere conceder acceso en la página de Administración de SiteKiosk Online manualmente.

Primero debería hacer un backup del archivo "web.config". Entonces puede abrir el archivo con un editor (ej. el Block de Notas) y buscar esta sección:

```
<authorization>
<allow roles="BUILTIN\Administrators" />
<deny users="*" />
</authorization>
```

Cámbielo de acuerdo con sus necesidades - ejemplo:

```
<authorization> <allow roles="BUILTIN\Administrators" />
<allow users="WINDOWS_SERVER_NAME_OR_DOMAIN_NAME\ USER_NAME" />
<deny users="*" />
</authorization>
```

Backup de SiteKiosk Online y restauración en el mismo o en otro servidor

Nota General: Por favor tenga en cuenta que no puede restaurar SiteKiosk Online en otro servidor sin solicitar una nueva licencia para servidor SiteKiosk Online. Esta descripción se ha hecho para servidores SiteKiosk Online (instalación por defecto) utilizando el SQL Server instalado en la misma máquina.

BACKUP del servidor antiguo

1.- Pare el servicio SiteKiosk Online Server (usando services.msc) Mantenga el servicio parado (ej. desactivándolo) para asegurarse de que el antiguo SiteKiosk Online server no recibe/acepta ningún dato nuevo desde los terminales.

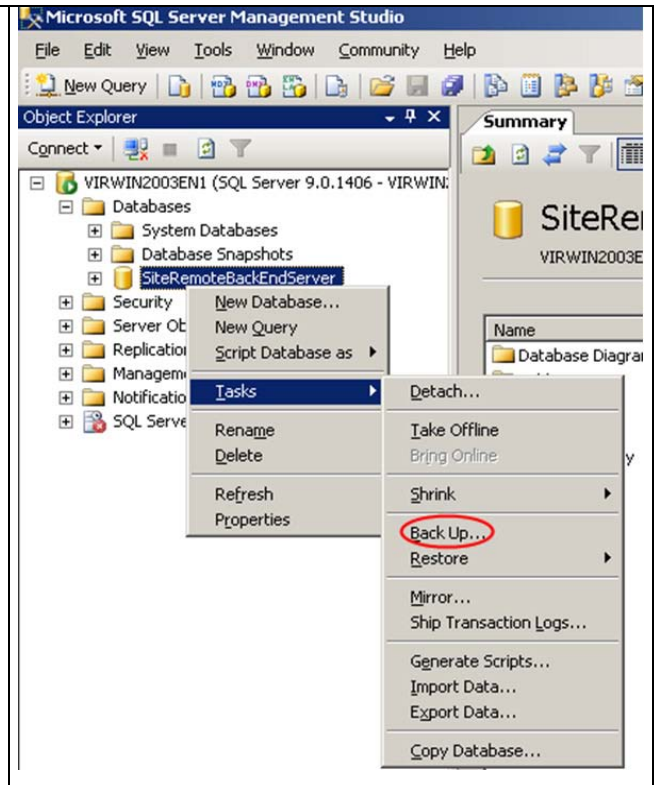
2.- Realice un backup de la base de datos "SiteRemoteBackEndServer" (backup COMPLETO) utilizando el SQL Management Studio:

<http://msdn.microsoft.com/en-us/library/ms187510.aspx>

3.- Haga una copia de la carpeta "PROVISIO\SiteKiosk Online\Common" (incluyendo subcarpetas). Esta carpeta contiene los archivos log y resto de archivos datos de los terminales. Si cuenta con suficiente espacio en su disco considere hacer una copia completa de la carpeta "PROVISIO" de la ruta "C:\Program Files"(x86)".

-Copia de Strings (opcional): Si ha realizado cambios en los strings de su SiteRemote server, expórtelos, en caso contrario serán sobrescritos. Puede encontrar la herramienta de exportación en la sección de administración de su SiteKiosk Online server. Después podrá importar sus strings una vez haya completado la actualización.

-Nota General: Debería realizar copias de seguridad de estos datos de forma regular cuando esté en producción. Esto asegura que pueda disponer de los datos más actualizados en el caso que necesite restaurar su SiteKiosk Online server alguna vez.



RESTAURACIÓN del nuevo servidor:

1.- Asegúrese de instalar la aplicación SiteKiosk Online Server en la misma carpeta de instalación que en su servidor original

2.- Restablezca la carpeta "Common" (por defecto: "C:\Program Files(x86)\PROVISIO\SiteKiosk Online Server\Common...")

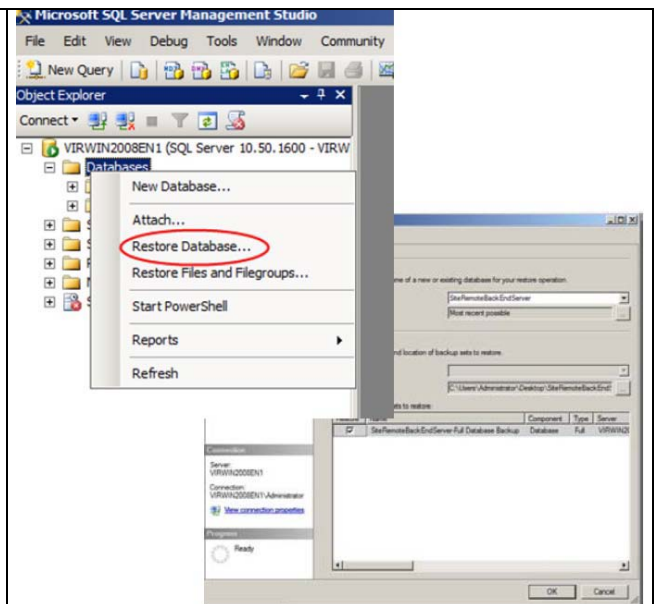
3.- Abra el SQL Management Studio y restaure la base de datos de SiteKiosk Online Server (SiteRemoteBackEndServer) :

<http://msdn.microsoft.com/en-us/library/ms177429.aspx>

4.- Instale SiteKiosk Online. Primero compruebe los requisitos de sistema de SiteKiosk Online detallados en la primera página de este documento.

5.- Cuando la instalación haya terminado, abra la página de Administración de SiteKiosk Online, asegúrese de que el servidor se está funcionando y descargue la nueva clave pública. Tenga en cuenta también que los ajustes de SiteKiosk Online se habrán sobrescrito con los valores por defecto, y deberá configurarlos de nuevo, como se detalla en la página 3 de este documento. Entonces puede enviarnos la nueva clave pública a partir de la cual podremos generarle una nueva clave de licencia.

6.- Cuando la reciba, cargue la nueva clave de licencia.



Nota General: Asegúrese de que el nuevo servidor SiteKiosk Online está disponible en la misma URL/IP que utilizaba antes.

Tras la restauración exitosa, las máquinas cliente que se conecten al servidor mostrarán una pantalla de emergencia porque no pueden validar correctamente su licencia hasta que se reinicien. Será necesario reiniciar los equipos cliente. Utilice los trabajos de sistema (Control -> Trabajos) desde el servidor para enviar fácilmente un trabajo de reinicio a todas las máquinas cliente.