

Guía Rápida de Administración de SiteKiosk Online Server

SiteKiosk Online Administration

Welcome

Please choose one of the above menu entries.

Version: 1.0.8537.0
 Service: **Running**
 Status: Accepting connections
 Error: -

Start SiteKiosk Online Server Stop SiteKiosk Online Server Restart IIS AppPools

Server License Information

Teams: 82 of max Unlimited

Client Types	Online	Registered	Maximum
SiteKiosk Online Client	0	62	Unlimited
Total	Unkown	62	Unlimited

Features	Assigned	Maximum
PublicWebAccess	32	1000
Total	32	1000

© 2004-2022 SiteKiosk.es

SiteKiosk Online Server

Guía Rápida de Administración

Notas:

Necesitará conocimientos suficientes y experiencia sobre cómo administrar y configurar un servidor Windows server, mail server, firewall y otros componentes de servidor. El soporte de SiteKiosk no incluye la asistencia en estas tareas. Si lo precisa, necesitará contratar estos servicios de forma independiente.

La administración de la aplicación SiteKiosk Online server hereda una interfaz de usuario muy parecida a la del antiguo SiteRemote server.

En la página principal de administración encontrará el resumen de la información general como estado del servicio (iniciado o no), información de licencia y de máquinas clientes registradas, etc., según la captura de arriba.

En la parte superior las pestañas para acceder a las distintas opciones de configuración.

Este documento comienza con el resumen de pasos de instalación detallados en la [Guía de Instalación / Actualización de SiteKiosk Online](#) que debe revisar en primer lugar, y después desarrolla los ajustes principales a revisar tras la instalación de su servidor SiteKiosk Online propio.

Instalación del Servidor

Paso 1: Instalación de Windows Server

Comience instalando Windows Server y siga las instrucciones de instalación indicadas en pantalla. Una vez haya completado la instalación, descargue e instale toda las actualizaciones disponibles del sistema operativo. El nombre del Grupo de Trabajo no puede ser ni SITEKIOSKONLINESERVER ni SITEKIOSKONLINE SERVERADMIN ni SERVERCMS.

IMPORTANTE: si al comenzar la instalación el paquete instalador detecta que necesita completar cualquier pre-requisito, el instalador le guiará en ese proceso esperando que los complete primero. Debe prestar atención a los cuadros de diálogo abiertos en ventanas separadas y asegurarse de que cada uno de ellos finaliza correctamente.

Una vez los pre-requisitos están completados, entonces verá el cuadro diálogo para comenzar la instalación, como el de la figura a la derecha.

Paso 2: Instalación de IIS y configuración de roles de Windows Server

Instale IIS mediante el Gestor de Roles. Asegúrese de marcar las opciones de roles adiciones para compatibilidad con servicios de administración de IIS, HTTP, Redirección, soporte para Autenticación Windows y ASP. NET, etc.(*)

Por favor, (*) consulte la Guía de Instalación de SiteKiosk Online server con los [requisitos actualizados](#).

Paso 3: Instale el SQL Server local (No aplicable en el caso de que utilice un servidor SQL server externo)

Proceda instalando MS SQL Server incluyendo todas las actualizaciones disponibles y service packs.

Ejecute el archivo de instalación y siga las instrucciones.

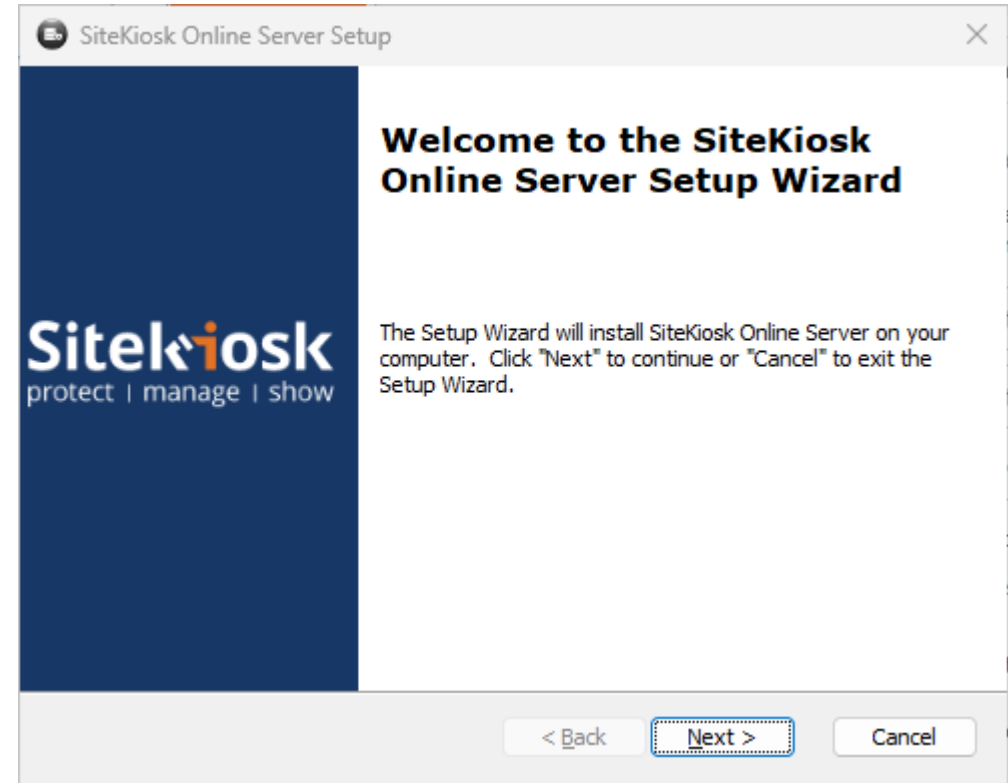
Durante la instalación seleccione "sólo Windows" para el modo de autenticación.

Una vez finalizada la instalación, asegúrese de que SQL server está funcionando correctamente.

Paso 4: Instalación de SiteKiosk Online server

Proceda a instalar el software SiteKiosk Online Server. Ejecute el instalador y siga las instrucciones en pantalla.

Encontrará información detallada sobre la instalación de SiteKiosk Online incluyendo la instalación para una base de datos externa de SQL server, pasos detallados y solución de problemas en la [Guía de Instalación/Actualización de SiteKiosk Online](#).



Herramienta de Configuración de SiteKiosk Online Server

La utilidad de configuración "SiteKiosk Online Server Configuration Tool" le permite definir los ajustes básicos de la aplicación web SiteKiosk Online Server.

Ajustes para el arranque seguro del sitio web

Aquí puede asignar los ajustes Root de la aplicación web, certificado SSL y las contraseñas de los usuarios de Windows que utilice para por el servidor SiteKiosk Online.

El Web Application Root debe ser un nombre de dominio FQDN (fully qualified domain name) y el mismo que utilice para acceder al servidor vía navegador y para el registro de las máquinas cliente. El servidor deber ser capaz de resolver el FQDN.

Backup automático de la base de datos local

En el paso siguiente encontrará la configuración para la copia de seguridad y restauración de la base de datos.

Recomendamos usar Microsoft SQL Server Management Studio, ya que permite una administración integral de la base de datos.

Usuarios con acceso a la página de administración

Esta página le permite añadir usuarios de Windows que pueden acceder a las páginas de administración del servidor.

App opcional para información del tiempo

Esta utilidad le permite incluir un widget del tiempo en sus proyectos de SiteKiosk Online. página El código API se puede obtener desde [World Weather Online](#).

Reconfiguración a través de la utilidad SiteKiosk Online Server Configuration Tool

Tras instalar o actualizar SiteKiosk Online, esta utilidad se abrirá automáticamente en el último paso. Pero también puede ejecutarla de nuevo en cualquier momento para revisar o cambiar alguno de los ajustes, como el certificado SSL o cualquier otro dato.

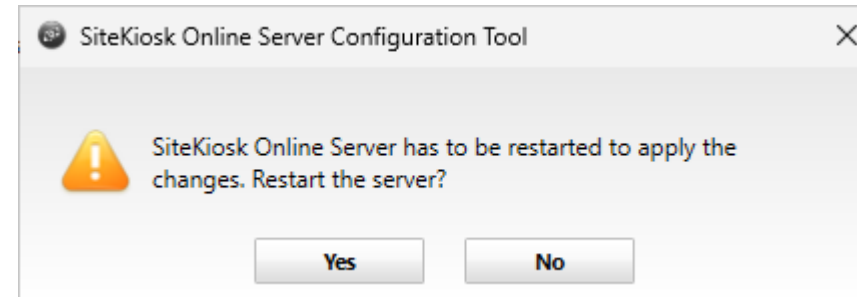
Al finalizar la configuración la aplicación web de Sitekiosk Online Server necesitará reiniciarse para poder aplicar los cambios.

Resolución de problemas

Encontrará solución a posibles errores que se puedan producir durante la instalación y se muestren al entrar en la página de "Administración de en el apartado" Resolución de problemas de instalación de SiteKiosk Online Server" del documento [Guía de Instalación de SiteKiosk Online](#).

The screenshot shows the 'Settings for the Secured Web Site Binding' dialog box. It contains the following fields and controls:

- Web Application Root:** A text box containing 'https://sitekioskonline.your-comp.com' with a green checkmark icon to its right.
- Web Site:** A dropdown menu showing 'SiteKiosk' with a green checkmark icon to its right.
- Port:** A text box containing '443' with a green checkmark icon to its right.
- SSL certificate:** A dropdown menu showing '<.. create new self-signed certificate>' with a red 'X' icon to its right.
- Host name:** A text box containing 'sitekioskonline.your-comp.com' and a 'Create' button to its right.
- Change passwords (usually not required):** Three buttons labeled 'SITEREMOTE User', 'SITEREMOTEADMIN User', and 'SITEREMOTECMS User'.
- Bottom:** A red text box with the message 'Select a certificate, please.' and three buttons: 'Back', 'Next', and 'Apply'.



Licencia / Activación

Para utilizar el software SiteKiosk Online Server tiene que solicitarnos una licencia para poder activar el servidor. Podrá recibir una licencia gratuita de evaluación por 30 días.

Paso 1: Inicio de sesión en la página de administración de SiteKiosk Online Server –

Para iniciar sesión en la página de administración de SiteKiosk Online server debe acceder a través de un navegador con un usuario local administrador a la URL:

<https://localhost/administration/>

ó

https://dirección_IP/administration

/

Paso 2: Descarga de Clave Pública (Public Key)

Durante la instalación SiteKiosk Online Server genera una “clave pública”, que deberá remitirnos este archivo para poder generar su licencia.

Haga clic en la pestaña “Settings” y después en el enlace “Download public key”. Guarde el archivo “.pub” en su equipo y envíelo a sitekiosk@grupoinfo24.com

Una vez recibamos el archivo “.pub” podremos generar un código de licencia de de evaluación por 30 días, y remitírsela por correo electrónico en un 24 horas..

Tenga preparado su equipo servidor para cargar el archivo de licencia tras recibirla.

Paso 3: Carga del archivo de licencia

Una vez ha recibido el archivo de licencia con extensión “.license”, cargue el archivo desde la página “Settings” de la página de Administración de SiteKiosk Online Server . Espere que la página se refresque y le lleve a la página principal de Administración mostrando los datos de licencia y estado del servidor.

Tras la carga de licencia comprobará que las pestañas de administración de la parte superior quedan operativas. Desde este momento únicamente es necesario revisar unos cuantos ajustes para

SiteKiosk Online Administration

Terms Licenses News Strings Settings Logout

Welcome

Please choose one of the above menu entries:

Version: 1.0.6537.0
 Service: **Running**
 Status: Accepting connections
 Error: -

Start SiteKiosk Online Server Stop SiteKiosk Online Server Restart IIS AppPools

Server License Information

Teams: 82 of max Unlimited

Client Types	Online	Registered	Maximum
SiteKiosk Online Client	0	62	Unlimited
Total	Unknown	62	Unlimited

Features	Assigned	Maximum
PublicWebAccess	32	1000
Total	32	1000

© 2014-2024 SiteKiosk, Inc. All Rights Reserved.
 SiteKiosk Online Administration

License Data

Please insert the license name from the license document, then download the public key to request a full license. If no license name is available, please leave the field as is, then download the public key to request a trial license.

License name:

Download public key

Status: License file already uploaded.

File: Keine Datei ausgewählt

License Information: [Expand details](#) | [Go to overview](#)

Customer information: [View details](#)

Teams: [View details](#)

Start date: [View details](#)

End date: [View details](#)

Client type: [View details](#)

SiteKiosk Online Client: [View details](#)

Feature: [View details](#)

PublicWebAccess: [View details](#)

Ajustes de Servidor

Los ajustes de configuración de SiteKiosk Online Server se realizan desde la pestaña “Settings” de la página de Administración. La interfaz de usuario para la administración sólo está disponible en Inglés. Sin embargo, el Front-End para los usuarios de los Grupos de Trabajo está disponible en español además de otros idiomas.

Dirección de Servidor / Puerto

Es la dirección IP fija donde el servidor es accesible.

Ajustes adicionales

En general, los ajustes predeterminados son válidos para el funcionamiento de su servidor, Pero puede configurar ajustes personalizados adicionales para alertas, componentes de software y macrovariables.

Por ejemplo puede elegir el tamaño máximo de carga y configurar los ajustes para los archivos de anotaciones registro (logs) y las reglas de contraseña.

Por defecto el servidor utiliza su propio sistema de autenticación de usuarios. Opcionalmente puede configurar una [autenticación corporativa externa](#) vía mediante proveedores como LDAPv3, Microsoft Entra ID o Keycloak.

Servidor SMTP

Dirección de su servidor de correo electrónico, ej. “localhost”. Si no está seguro utilice el nombre DNS real. El servidor SMTP debe estar disponible sin autenticación.

SiteKiosk Online Email Sender

Dirección de Email a utilizar al enviar correos electrónicos desde SiteKiosk Online server.

Email Sender Display Name

Nombre a mostrar como remitente de los emails enviados desde el servidor SiteKiosk Online.

Support Email Recipient

Dirección de correo electrónico a la que sus usuarios pueden enviar consultas.

SMS License Key (opcional)

Claves de licencia SMS que se pueden adquirir desde proveedores de servicios SMS.

Para este servicio puede elegir los proveedores www.mobilant.net ó www.clickatell.com

Server Settings

Server address:

Notification settings: [Edit configuration](#)

Software components settings: [Edit configuration](#)

Macrovariables settings: [Edit configuration](#)

Report settings: [Edit configuration](#)

LDAP Domain settings: [Edit configuration](#)

Only allow LDAP authorization:

Delete logfiles older than:

Compress logfiles older than:

User password rules:

No rules

Strong (At least one uppercase character, one lowercase character, one digit and at least eight (8) characters long)

Custom Regexp: [Edit password rule description](#)

Two-factor Authentication (2FA) Mode:

Show application performance graphs:

E-mail and SMS Settings

SMTP server:

SiteKiosk Online e-mail sender:

SiteKiosk Online e-mail sender display name:

Support e-mail recipient:

SMS Gateway:

SMS sub-product API ID:

User name:

Password:

Listening Port:

To get a new SMS account or top up your credit visit the [Clickatell portal](#)

Ajustes de Servidor

Ajustes de Captura de Pantalla (Screenshot Settings)

Esta opción controla si sus usuarios pueden crear capturas de pantalla de su máquinas cliente. La última captura de pantalla se muestra en la página de vista general de cada máquina. También puede controlar la resolución y calidad de las capturas de pantalla.

Ajustes de Mapa de Terminales

Esta opción le permite integrar un motor de mapas y permita que sus usuarios definan una ubicación para cada terminal. Esta ubicación se mostrará junto con información adicional de estado de cada máquina en un mapa general.

Se admiten Virtual Earth, OpenStreetMap y Google Maps.

Página personalizada de inicio

Puede cambiar el logotipo, el texto que aparece al pasar el ratón por encima y el favicon de su servidor SiteKiosk Online.

Página personalizada de “Acerca de”

Esta opción le permitirá personalizar el título y texto a mostrar desde el enlace “acerca de” de la página de inicio.

Screenshot Settings

Quality:

Resolution:

Allow screenshot job task:

 Customizable screenshot in jobs:

Deactivate automatic screenshot job on machine registration:

Terminal Map Settings

Used Terminal Map Engine:

Allow Map-Engine management for teams:

This service is optional! Please be aware that the required [Maps API](#) geocoder is only available for some countries!

Bing Maps license key:


Please Note: The SiteKiosk Online Server Licensee agrees to use the Service only for purposes that are legal, proper and in accordance with the Microsoft Bing Maps Platform APIs' terms of Use and any applicable policies or guidelines. This service may stop working as Microsoft upgrades the API periodically. PROVISIO does not grant any kind of support for this service. If you have any problems then just change the terminal engine.

Click here to update map engine files:

Please Note: The updating process overwrites the map engine files with the most recent version. This will be necessary if the engine provider changes its API in a way that makes the terminal map feature unusable.

Customized Start Page

SiteKiosk Online Logo (max. 400 width * 48 height)




Status: ●

File: Keine ausgewählt

Text:

*File and Text must both be adjusted for the changes to take effect everywhere.

Favicon (max. 32 width * 32 height)



Status: ●

File: Keine ausgewählt

Administración de los Grupos de Trabajo

Ámbito de aplicación de SiteKiosk Online Server

Como la alternativa de servidor propio de SiteKiosk Online Server está concebida para una única empresa u organización, por norma general únicamente sólo necesitará un único Grupo de Trabajo (Team).

Como excepción, si su organización cuenta con diferentes departamentos o divisiones completamente separados y necesita aislar completamente la información de usuarios y máquinas entre ellos, entonces podrá considerar generar más de un Grupo de Trabajo.

Crear y activar un Grupo de Trabajo (Team)

Utilice el botón “New Team” de la pestaña Teams para crear un Grupo de Trabajo.

Puede especificar el nombre, zona horaria, idioma, usuario principal, contraseña e E-mail.

Una vez creado el Grupo de Trabajo podrá iniciar sesión con el primer usuario administrador generado y crear tantos usuarios como necesite con los permisos y roles que desee asignar.

Para más información consulte la página de ayuda:

<https://www.sitekiosk.es/Ayuda-Sitekiosk-Online/default.aspx?usuarios.htm>.

Grupo de Trabajo especial de sistema: System Team

Este Grupo de Trabajo aparecerá automáticamente al instalar SiteKiosk Online server y no se puede borrar. Tampoco debe intentar registrar máquinas clientes en él.

Se trata de un Grupo de Trabajo especial concebido para configuración de plantillas de trabajo que aparecerán en todos los demás cuando existe más de uno creado. En el caso de una empresa u organización con su único Grupo de Trabajo no será necesario utilizarlo ya que puede realizar los cambios directamente en el principal que designe.

Gestión de Licencias

Por favor, tenga en cuenta que el servidor propio SiteKiosk Online se comercializa mediante un sistema de licencias basado en suscripciones anuales válido para el número de máquinas cliente especificado en la licencia.

SiteKiosk Online Administration Teams

Active Teams | Expired Licenses | Not signed up | All Teams

Team Count: 8 | Pages (1): [1] | Show: 15 teams

ID	Name	0	0	0	0	Created
0	System Team	0	0	0	0	10/13/2021
2	Team	1	0	1	1	10/15/2021
3	Team	30	4	26	13	10/15/2021
4	Team	3	0	3	1	10/19/2021
9	Team	1	0	1	0	11/9/2021
13	Team	1004	0	1004	1001	11/17/2021
23	Team	0	0	0	0	1/11/2022
43	Team	0	0	0	0	3/17/2022

Select all | With selected:

Service Task Status
No task is running

Create New Team

Team Name

Time zone
Select time zone

Language
English (United States)

User name

Password Confirm Password

E-mail

Administración de Noticias

SiteKiosk Online Server le permite publicar noticias e información para sus usuarios.

Estos mensajes se mostrarán en la página de inicio de sesión de sus usuarios.

Crear Nuevas Noticias

Haga clic en el botón "Add New" button. Las noticias sólo se pueden mostrar en un idioma. El mensaje admite código HTML.

Cada noticia incluirá los siguientes componentes.

- Date (Fecha)
- Header (Titular)
- Text (Texto, con código HTML permitido)

SiteKiosk Online Administration **Teams** Licenses **News**

News		
Visible	Date	Message
<input checked="" type="checkbox"/>	10/14/2021	<p>SiteKiosk Now Also Available as an Online Service</p> <p>The new SiteKiosk Online brings together the previous SiteKiosk, SiteRemote and one cloud service that can also be installed on-premise. Create your projects, distribute content and monitor them on a single platform.</p>
Add New		

SiteKiosk Online Administration **Teams** Licenses **News** Strings Settings Logout

News			
Visible	Date	Message	Commands
<input checked="" type="checkbox"/>	10/14/2021	<p>SiteKiosk Now Also Available as an Online Service</p> <p>The new SiteKiosk Online brings together the previous SiteKiosk, SiteRemote and SiteCaster products into one cloud service that can also be installed on-premise. Create your projects, distribute content to your clients and monitor them on a single platform.</p>	Edit Delete
	<input type="text" value="7/15/2022"/>	<p>Title</p> <p>Text</p>	Save Cancel

Cadenas de Traducción (Strings) e Idiomas

Todos los idiomas y textos mostrados en SiteKiosk Online Server se gestionan mediante "Strings".

Strings (Cadenas, textos)

Seleccione un idioma y busque una cadena que quiera editar. Utilice la función "Compare to other language" para comprar o crear traducciones.

La información mostrada en "Width" es para textos con longitud máxima (ej. botones)

Groups (Grupos)

Los Strings se organizan y categorizan en grupos referidos a ciertas áreas de la aplicación.

Por ejemplo, \Web\pub\login.aspx contiene strings utilizados en el inicio de sesión.

Cultures (Idiomas)

Para crear el interfaz de usuario en el idioma "Afrikaans" (por ejemplo), simplemente habilite el idioma y traduzca los textos más importantes (strings).

Strings para idioma español

Desde SiteKiosk.es/Grupolnfo24 mantenemos una revisión completa actualizada de todos los strings para el idioma español, que podemos proporcionarle si opta su disponible para reemplazar la que incluye el paquete instalador, en general más desfasada y pendientes de corrección.

SiteKiosk Online Cloud como alternativa a un servidor propio

Antes de considerar instalar un servidor propio le recomendamos probar la modalidad Cloud de SiteKiosk Online en www.sitekiosk-online.es. Esto le permitirá probar todas las funciones y utilizar el software siempre actualizado.

SiteKiosk Online Administration

Teams Licenses News Strings

Web-Strings Server-Strings Cultures Import / Export

Find what:

Selected Group: String Count: 3,204 Show strings: all ID: Go Pages (133): [1] 2 3 4 5 6 ... Last Next Items per Page

English Compare to another language

ID	Culture	Text	HTML	Command
1	en	Dear Sir or Madam:		
2	en	Dear Mr.		
3	en	Dear Mrs.		
4	en	Company		
5	en	Mr.		
6	en	Mrs.		
7	en	Month		
8	en	Day		

SiteKiosk Online Administration

Teams Licenses News Strings

Web-Strings Server-Strings Cultures Import / Export

Culture Count: 227 Pages (10): [1] 2 3 4 5 6 7 8 9 ... Last Next Items per Page: 25

LCID	Name	English Name	Native Name
127		Invariant Language (invariant Country)	Invariant Language (invariant Cou
54	af	Afrikaans	Afrikaans
1078	af-ZA	Afrikaans (South Africa)	Afrikaans (Suid Afrika)
1	ar	Arabic	العربية
14337	ar-AE	Arabic (U.A.E.)	العربية (الإمارات العربية المتحدة)
15361	ar-EH	Arabic (Bahrain)	العربية (البحرين)
5121	ar-DZ	Arabic (Algeria)	العربية (الجزائر)
3073	ar-EG	Arabic (Egypt)	العربية (مصر)
2049	ar-IQ	Arabic (Iraq)	العربية (العراق)
11265	ar-JC	Arabic (Jordan)	العربية (الأردن)
13313	ar-KW	Arabic (Kuwait)	العربية (الكويت)
12269	ar-LE	Arabic (Lebanon)	العربية (لبنان)